

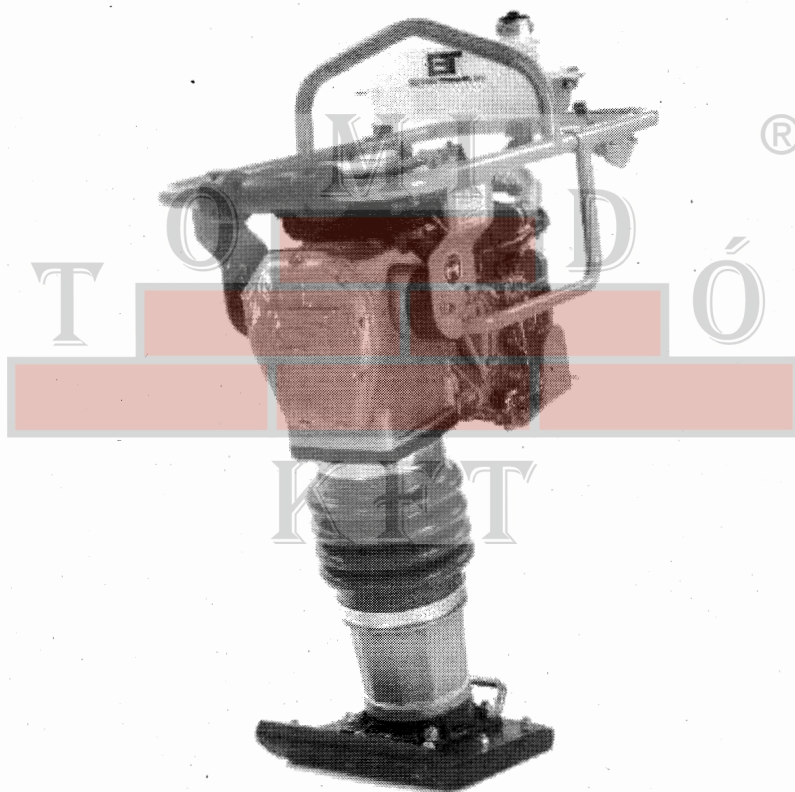
GÉPKÖNYV a BETONTROWEL BTR60H és BTR76H döngölőgépekhez

HASZNÁLATI UTASÍTÁS,
BIZTONSÁGI (MUNKAVÉDELMI) ELŐÍRÁSOK,
MŰSZAKI ADATOK ÉS JAVÍTÁSI ÚTMUTATÓ
A Z1112738069..... GYÁRI SZÁMÚ GÉPHEZ

(Kérjük vásárlás után töltsse ki!)

Köszönjük, hogy feladatainak elvégzéséhez a BETONTROWEL döngölőt választotta. Biztosak vagyunk benne, hogy ez a kiváló minőségű gép minden elvárásának megfelel. Kérjük olvassa el alaposan az alábbi tájékoztatót annak érdekében, hogy munkáját gyorsan és szakszerűen végezhesse el.

A gépkönyvben található információk megismerése és az utasítások betartása biztosítják a gép hosszú távú, problémamentes működését. **Kérjük mindig tartsa gépkönyvet a géppel együtt, a munkavégzés helyén.** A gépet csak az utasításoknak megfelelően szabad működtetni. A gyártó és a forgalmazó nem felelős az utasításoktól való eltérések miatt bekövetkezett balesetekért és károkért.

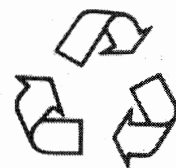


Jelen kiadvány teljes tartalmát, beleértve a szöveget, rajzokat és képeket is szerzői jog védi.

A kiadvány teljes egészének vagy részeinek sokszorosítása, másolása, illetve bármely információs felületen történő közzététele csak az EUROMAX KFT (az AGT termékek kizárólagos magyarországi forgalmazója) előzetes, írásos engedélye alapján megengedett.

KÖRNYEZETVÉDELME

- Mindannyiunk érdeke a környezetünk védelme, tisztaságának megőrzése. Az alábbiakban felsorolt, egyszerű tevékenységekkel Ön is nagy mértékben hozzájárulhat közös erőfeszítéseinkhez:
- A megvásárolt gépek csomagolóanyagát (karton, fólia, stb.) szelektív gyűjtőhelyeken kell elhelyezni.
- Az elhasznált gépek, javíthatatlanná vált gépeket, azok tartozékait és a javításuknál keletkezett alkatrészeket gyűjtse össze és szelektív hulladékként, megfelelő gyűjtőhelyeken adja le.
- A javítások során keletkező fűadt olajat és egyéb folyadékokat TILOS a talajra, a csatornába vagy a lefolyóba önteni, ezeket lezárt kannában helyezze el az erre kijelölt gyűjtőhelyeken.
- Kezelje megfelelően a veszélyes hulladékokat, az akkumulátorokat, elemeket, elektronikai alkatrészeket stb., csak az erre kijelölt gyűjtőhelyeken szabad leadni.
- A légkondicionáló és páratlanító berendezések hűtőjéből felszabaduló gázok káros hatással vannak Földünk atmoszférájára. Az ilyen berendezések javíttatása, vagy leselejtezése csak kijelölt szakszervek által történhet.
- Az újra felhasználható anyagokat (karton, fém, üveg, stb.) erre kijelölt gyűjtőhelyeken kel leadni, ezzel is csökkentve a keletkező hulladék mennyiségét.



Köszönjük megértését és együttműködését!

GARANCIA

A gyártó a vásárlás napjától számított 12 hónapig terjedő, a 151/2003. (IX.22.) Kormányrendelet szerint kötelező (gyártási és anyaghibákból eredő meghibásodásra vonatkozó) jótállást vállal az általa forgalmazott, itt megadott típusú és gyártási számú gépre. A jótállás a fogyasztó törvényből eredő jogait nem érinti és nem korlátozza. Kérjük, hogy a géphez mellékelt használati utasítást olvassa el figyelmesen!

MEGSZÚNIK A JÓTÁLLÁS az alábbi körülmények bármelyikének előfordulása esetén:

- A használati utasítástól eltérő összeszerelés, beüzemelés vagy nem rendeltetésszerű használat, szállítás, kezelés, tárolás.
- Szakszerűtlen, illetéktelen javítás, a gép (készülék) burkolatának megbontása, a karbantartás elmulasztása.
- Nem eredeti tartozékok, segédanyagok használata.
- Fizikai sérülés, az átlagostól eltérő vagy szakszerűtlen használati, tárolási körülmények, átalakítás, elemi kár.
- Ha a meghibásodás észlelése után gépet (készüléket) tovább használták.

A JÓTÁLLÁS NEM TERJED KI a termékben (és a tartozékaiban) természetes elhasználódásból eredő kopásokra, valamint olyan károkra amelyet külső mechanikai, fizikai vagy vegyi hatások okoztak.

MOTOROLAJ

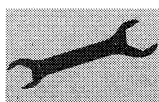
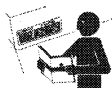
**Figyelem! A motorolaj szint ellenőrzéséhez vagy annak cseréjéhez vegye figyelembe motor gyártójának utasításait is!
A motor nincs feltöltve motorolajjal, ezért első beüzemelés előtt gondoskodjon a gép motorolajjal való feltöltéséről!**

Motortípus:	Első olajcsere: (munkaóra)	További olajcserek: (munkaóra)	Olajminőség: (-22°C és +40°C környezeti hőmérséklet között)	Olajmennyiség: (dl)
GX35	10	50	10W-30	1
GX50	10	50	10W-30	1,3
GX100	20	100*	10W-30	4
GX120	20	100*	10W-30	6
GX160	20	100*	10W-30 [®]	6
GX200	20	100	10W-30	6
GX240	20	100	10W-30	11
GX270	20	100	10W-30	11
GX340	20	100	10W-30	11
GX360	20	100	10W-30	11
GX390	20	100	10W-30	11
GX630	20	100	10W-30	20
GX660	20	100	10W-30	20
GX690	20	100	10W-30	20
GXR120	20	50	10W-30	3

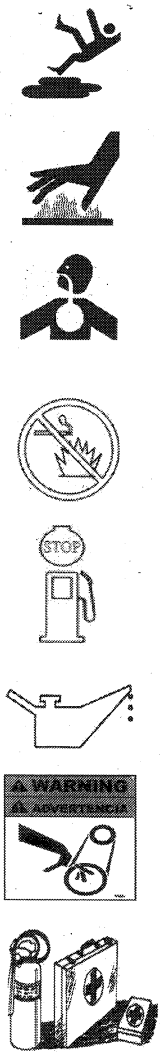
*Lapvibrátorokon és döngölőgépeken **50 munkóránként** szükséges olajat cserélni.

ÁLTALÁNOS ÉS SPECIÁLIS BIZTONSÁGI ELŐÍRÁSOK

Minden esetben tartsa be az alábbi biztonsági utasításokat:



- Használja a gépet rendeltetésszerűen és vigyázzon annak állapotára. A nem rendeltetésszerű használat csökkenti a gép élettartamát és növeli a balesetek bekövetkezésének kockázatát.
- Ha segítségre van szüksége a használati útmutató értelmezéséhez, kérjük lépjen kapcsolatba a kereskedővel.
- A gép használata előtt olvassa el a használati utasítást és gyakorolja be a gép kezelését. A gépet betanítás nélkül üzemeltetni tilos!
- A gép üzemeltetésekor mindig az általános és szokásos elővigyázatosság feltételei szerinti kötelező gondossággal járjon el!
- Elektromos készülékeket TILOS gyúlékony vagy robbanékony gázokat tartalmazó légtérben használni.
- Mielőtt csatlakoztatja a gépet az elektromos hálózatba, bizonyosodjon meg arról, hogy a hálózati paraméterek megfelelnek-e a gép paramétereinek.
- Használat előtt ellenőrizze a csavarok, anyák rögzítettségét!
- A munkavégzés során kerülje a földelt tárgyakkal (csövek, radiátorok, gépek, stb.) történő érintkezést.
- Mindig előzze meg a gép véletlen elindulását!
- Tájékozódjon a gép vészleállítási lehetőségéről (Főkapcsoló)!
- A munka befejezésekor, áramszünet esetén vagy huzamosabb leálláskor húzza ki a gépet az elektromos aljzatból!
- Amennyiben rendellenes jelenséget (zaj, rezgés, rángatás, stb.) észlel, azonnal állítsa le a gépet!
- Az elektromos motorral szerelt gépek csak csapadéktól védett helyen üzemeltethetők!
- Kültéren csak erre a célra megfelelően minősített elektromos hosszabbítót használjon!
- Csak a szabványos dugvillát és elektromos aljzatokat használja!
- TILOS a gépet az elektromos vezetékénél fogva emelni, vinni!
- TILOS a gépen bármilyen módosítást, átalakítást végezni, vagy az alkatrészeket helyettesíteni. Ilyen jellegű tevékenység vagy az erre utaló nyomok a garancia azonnali megszűnését vonják maguk után.



- Mindig az elektromos eszközöknél szükséges kötelező gondossággal kezelje a gépet és az elektromos vezetékeket!
 - Soha ne használjon sérült, javított vagy nem előírászerűen toldott elektromos kábelt!
 - Folyamatosan tartsa figyelemmel az elektromos vezetékek és csatlakozók állapotát, tisztaságát!
 - A villanszerelési munkálatokat csak szakképzett szakember végezheti.
 - TILOS az elektromos motort vízzel locsolva tisztítani!
 - TILOS a gépet alkohol, kábitószer vagy gyógyszer hatása alatt kezelni.
 - A motoron végzett bármilyen tisztítási, karbantartási vagy javítási tevékenység megkezdése előtt húzza ki a csatlakozót a hálózattól!
 - Minden javítással, karbantartással és műszaki kezeléssel kapcsolatos munkát feltétlenül az elektromos hálózattól való lekapcsolás után (a dugó aljzatból való kihúzása után) szabad csak végezni.
 - A gépet földelt hálózatról szabad csak működtetni!
 - A gépet használaton kívül száraz, védett helyen tárolja!
 - **A gép üzemanyaggal és kenőanyaggal történő feltöltésekor járjon el az általános és szokásos elővigyázatosság feltételei szerinti kötelező gondossággal!**
 - Jól lezárt tartályban, kannában szállítsa az üzemanyagot és a kenőanyagot
 - TILOS a dohányzás és a nyílt láng használata az üzemanyag töltésekor, illetve egyéb tűzveszélyes helyzetben.
 - Ne tölts fel a tankot üzemanyaggal amíg jár a motor, vagy amíg meleg a motor.
 - A kiömlött üzemanyagot, kenőanyagot kérjük törölje fel.
 - Ne működtesse a gépet, ha üzemanyag szivárgást észlel, javítsa meg a hibát.
 - Soha ne működtesse a gépet gyúlékony, tűzveszélyes anyagok közelében.
 - A gép egyes részei a működés közben erőteljesen felmelegszenek (kipufogó dob) és sérülést okozhatnak.
 - Javítás vagy üzemanyag újratöltés előtt várja meg amíg kissé lehűlnek.
 - Ne üzemeltesse a gépet nehezen szellőző helyiségben.
 - Kerülje a kipufogó gázok közvetlen belélegzését.
 - A kipufogó gázok belélegzése megbetegedéshez, súlyos esetben halálhoz vezethet.
 - Dohányzás és nyílt láng használata a gép működése közben tilos.
 - Állítsa le a motort, mielőtt üzemanyagot tölt a gépbe.
 - A BENZINMOTOROS modellek legalább 95-ös oktánszámú ólommentes benzinnel üzemeltethetőek.
 - A DÍZELMOTOROS modellek csak gázolajjal működtethetőek.
 - A gép indítása előtt ellenőrizze a motor olajsintjét, az üzemanyagszintet és a motor általános állapotát.
 - Ne végezzen karbantartási/javítási munkákat a gépen annak működése közben.
 - Tartsa távol kezét, ruházatát és ékszereit a mozgó alkatrészekről.
 - Szabályosan állítsa le a gépet, a kapcsolót használva.
 - Biztosítsa a gépet, hogy az a karbantartás/javítás alatt ne tudjon elmozdulni.
 - Ne feledkezzen el a gép és részei rendszeres takarításáról.
 - A meghibásodásokat azonnal javíttassa meg szakemberrel.
 - A hibás, elhasznált alkatrészeket cserélje ki.
 - A gép javításához kizárólag CSAK gyári alkatrészeket használjon!
 - A karbantartás során csak az előírt mennyiségű és minőségű kenőanyagokat használja!
- KÉSZÜLJÖN FEL A VÉSZHELYZETEKRE, BALESETEKRE!**
- Legyen kéznél a Mentők és a legközelebbi kórház elérhetősége, vészhelyzet esetén.
 - Legyen felkészülve a teendőkre, ha tűz gyulladna ki.
 - Tartson kéznél tűzoltókészüléket és elsősegély dobozt.

FIGYELEM!
Az üzemanyag mérgező és gyúlékony!

- Dohányzás és nyílt láng használata a gép működése közben tilos!
- A gépet ne használja nyílt láng közelében!
- Mindig állítsa le a motort, mielőtt üzemanyagot tölt a tankba!
- A motor tisztán tartásával csökkenthető a tűz kialakulásának kockázata!
- Csak a tala szinten biztosan állítva szabad a gépet indítani, tárolni, feltölteni a balesetek elkerülése érdekében!
- Ne tölts túl az üzemanyagtartályt! A tartály betöltő csomójában vagy a beöntő nyílásban lévő szűrőben, már nem szabad üzemanyagnak lennie!
- Ne töltsön üzemanyagot a tartályba, amíg a motor jár vagy meleg!
- Ne üzemeltesse a gépet nehezen szellőző helyiségben!
- Kerülje a kipufogó gázok közvetlen belélegzését, mert az megbetegedéshez, súlyos esetben halálhoz is vezethet.



MŰSZAKI ADATOK

Típus	BTR60H	BTR76H
Származási hely	Belgium	Belgium
Gyártó	Beton Trowel NV	Beton Trowel NV
Motor típusa	HONDA GX100	HONDA GX120
Motor teljesítménye (LE/kW)	3 / 2,1	3,5 / 2,6
Üzemanyag	min. 95-ös benzin	min. 95-ös benzin
Talp mérete (sz*h)(cm)	25*30	28*33
Ütőerő (kN)	12	12
Ütésszám (1/perc)	650-695	640-680
Üzemanyag tank mérete (liter)	2	2
Méret (h*sz*m)(mm)	680*650*1030	720*412*1043
Súly (kg)	60	76

Köszönjük a vásárlást, Ön egy kiváló minőségű terméket választott!

A BETONTROWEL döngölő egyedi műszaki megoldásai révén hatékony és könnyen kezelhető segítőtárs a tömörítendő felületeknél szükséges munkálatok elvégzésekor. Legfőbb törekvésünk, hogy Ön hosszú éveken keresztül elégedetten használja a gépet, ezért a gépet a modern ergonómiai és műszaki szempontok figyelembevételével tervezték és gyártották. A gép üzemeltetése, karbantartása (üzemanyag feltöltés, olajcsere, stb.) egyszerű és kényelmes.

A motor főtengelyének végén elhelyezett röpsúlyos kuplung biztosítja a nyomaték átvitelét üzemi fordulatszámon. Alapjáraton a kihajtás megszűnik, a gép egy helyben áll. A motor fordulatainak megemelésekor a motor nyomatékát a kuplung a hajtóműhöz továbbítja. A hajtómű által mozgatott, a döngölőgép lábában található rugós-dugattyús mechanizmus működésének eredményeképpen a döngölőgép talpa ütést mér a talajra majd a gép felfelé mozog. Ennek a folyamatos ismétlődése és a gép enyhén előre döntött helyzete biztosítja az előrehaladást és eközben a kellő tömörítést. A rugóház alkatrészeinek kenését a házban található olaj biztosítja. A gép és az azt körülvevő védőkeret közé beépített nagyméretű, speciális gumbakok biztosítják a rezgés hatékony csillapítását a kezelő komfortja érdekében.

A döngölők leghatékonyabban a szemcsés, viszonylag kis méretű alkotókkal rendelkező talajokon (homok, murva, sóder, egyéb visszatöltött talajok) működnek.

Kérjük olvassa el figyelmesen a következő tájékoztatót, hogy a gépet hosszú időn keresztül, elégedetten tudja használni. Az alábbi ellenőrzések és használati javaslatok a gép tartós, problémamentes üzemeltetéséhez nyújtanak segítséget. Ezek betartása mellett se feledkezzen el a gép rendszeres tisztításáról és karbantartásáról.

FIGYELEM! FONTOS!

A motor nincs feltöltve motorolajjal, ezért első beüzemelés előtt gondoskodjon a gép motorolajjal való feltöltéséről!



A gép dobozolva kerül leszállításra! A védőkeretet a mellékelt négy csavarral és szerszámmal rögzíteni kell a gépteshez. A mellékelt üzemanyag csapot és benzincsővet szintén rögzítse az üzemanyagtartályhoz!

A munka megkezdése előtt:

- Olvassa el a használati utasítást!
- Állítsa a gépet a munkavégzés helyén, vízszintes talajra, a talpára!
- Ellenőrizze a gép általános állapotát, nem sérült-e! Ha bármilyen rendellenességet tapasztal a munkát TILOS megkezdni!
- Ellenőrizze a rugóházon található ellenőrző csavaron a rugóház olajsztintjét! A gépnek függőlegesen kell állnia, nem működési helyzetben!
- **Ellenőrizze a motorolajsztintjét, az üzemanyagsztintet, a légszűrőt és a motor általános állapotát!**
- A motort mindig állítsa le, ha üzemanyaggal tölti fel a gépet.
- Ellenőrizze a védőburkolatok állapotát és a csavarok rögzítettségét, ha szükséges húzza meg azokat!

A motor indítása:

- Győződjön meg róla, hogy a gázkar alapjárati helyzetben van.
- Nyissa ki a benzincsapot!
- Állítsa a gyújtáskapcsolót „ON” helyzetbe!
- Vigyázzon, hogy a lába ne kerüljön a gép haladási irányába!
- Használja a szívatót, ha a motor nem meleg!
- Rántsa meg a behúzó zsinórt!
- Hagyja a motort bemelegedni, ez a külső hőmérséklettől függően több perc is lehet.
- A motor felmelegedésével fokozatosan állítsa a szívatót alaphelyzetbe!

FIGYELEM!

KEMÉNY, TOVÁBB NEM TÖMÖRÍTHETŐ TALAJON (BETON, ASZFALT, FAGYOTT TALAJ, STB.) A DÖNGÖLŐT ELINDÍTANI VAGY ÜZEMELTETNI TILOS!



Munkavégzés a géppel:

- Indítsa el a motort és hagyja bemelegedni!
- Húzza a gázkart teljesen hátra!
- A vezetőkaral csak irányítsa a gépet, tolni vagy lenyomni szükségtelen és akadályozza a gép működését!
- Úgy irányítsa a gépet, hogy mindig a teljes talpfelület érintkezzen a talajjal!
- A gép mozgásának megállításához állítsa a gázkart alapjáratra. A kihajtás megszűnik, a gép egy helyben áll.
- A motor leállítása előtt hagyja alapjáraton járni néhány percig, hogy lehűlhessen!

FIGYELEM! FONTOS!

A röpsúlyos kuplung NEM alkalmas a döngölő sebességének változtatására.

A kuplung elvárt élettartamának biztosítása érdekében a gépet CSAK alapjáraton, vagy teljes fordulaton szabad üzemeltetni! Ellenkező esetben a kuplung tönkremegy.



FIGYELEM! FONTOS!

Használat közben a vezetőkar függőleges irányban történő lenyomása szigorúan tilos, mert mechanikai problémát okozhat ami károsítja a gépet! A vezetőkar kizárólag a gép irányítására szolgál.

A motor leállítása:

- Állítsa a gázkart alapjáratra.
- A motor leállása előtt hagyja alapjáraton járni néhány percig, hogy az lehűlhessen!
- Állítsa a gyújtáskapcsolót „OFF” helyzetbe!
- Zárja el a benzincsapot!

A gép mozgatása, szállítása:

A gép tetején található emelőszemet használva gépi erővel vagy a talpon található fogantyú és a gép védőkerete segítségével kézi erővel mozgathatjuk a gépet.

A GÉPET LEHETŐLEG ÁLLÍTVA, SZÜKSÉG ESETÉN ELŐRE DÖNTÖTT HELYZETBEN AJÁNLOTT SZÁLLÍTANI!

KARBANTARTÁS

FIGYELEM!

A gép karbantartása előtt olvassa el a használati útmutatót. A gép karbantartását csak a javításra betanított szerelő végezheti!

Napi karbantartás:

- Alaposan távolítsa el az olajat és a szennyeződések a motorról és a kezelőfelületről.
- Szükség szerint tisztítsa meg vagy cserélje ki a szűrőt.
- Ellenőrizze és szükség szerint húzza meg az összes rögzítőelemet.
- Ellenőrizze, hogy nem szívárog-e olaj az alsó védőgyűrűn, a gumiharangon és a motoron. Szükség szerint javítsa meg.
- Távolítsa el az elemet a forgattyúház tetején lévő előtisztítóból, és tisztítsa meg levegővel.

Heti (25 üzemóránként) karbantartás:

- Tisztítsa meg a légszűrő fedelét.
- Gyújtótisztítóval vagy drótkéfével tisztítsa meg a szénlerakódásokat a gyújtógyertya elektródájáról.
- Állítsa be a gyújtógyertya távolságát 0,02-0,3 hüvelykre (0,6-0,7 mm).

Havi (200 üzemóránként) karbantartás:

- Távolítsa el az üzemanyagszűrő sapkáját, és ellenőrizze, hogy nincsenek-e benne durva részecskék. Tisztítsa meg az üzemanyagtartályt és az üzemanyagszűrőt.
- Ellenőrizze az üzemanyagszűrőt, hogy nincs-e benne víz és szennyeződés. Zárja el az üzemanyagcsapot, és távolítsa el a szűrőpoharat a víz és a szennyeződés eltávolításához. Tisztítsa meg benzinnel, és biztonságosan helyezze vissza a szívárgás elkerülése érdekében.

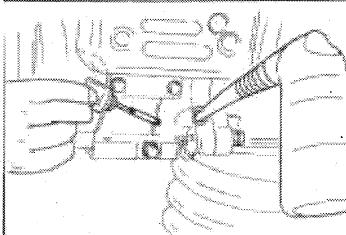
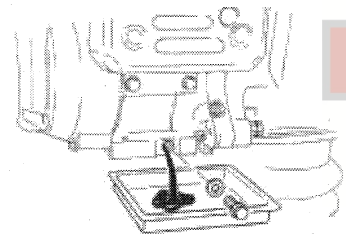
Olajcsere (GÉPTEST):

- Távolítsa el a leeresztőcsavart a döngölőláb hátulján, és engedje le a szennyezett olajat. Töltse fel tiszta olajjal a kémlelőablak közepéig. Az olajfürdő kb. 800 cm³. Az olajnak a látóüveg közepén kell lennie.
- Az olajcsere intervalluma 50 óra az első használat után, majd 200 óra a döngölő minden egyes használata után.

Motorolajcsere:

A motor léghűtéses és olajkenésű! A szennyeződésből eredő hűtési teljesítményromlás vagy a nem megfelelő olajszint tönkretelheti a motort és nem tartozik a garanciális javítások körébe!

- Távolítsa el a leeresztő csavart, amíg a motor még meleg és töltse be kenőanyagot a motor forgattyúházán keresztül.
- Az olajcsere intervalluma az első üzembe helyezés után 20 óra, majd a motor minden egyes működése után 50 óra.



Motor levegőszűrő tisztítása:

- Tisztítsa meg az uretánhabot benzinnel.
- Mossa le a gyűrűt gázolajjal. Telítsük be 3 rész gázolaj és 1 rész motorolaj keverékével. Rázza le a felesleges olajat, és helyezze vissza.
- Ha olajfürdőt vagy speciális előtisztítóval ellátott légszűrőt használ, tisztítsa meg az olajteknőt, töltsön be olajat a kívánt szintig, vagy tisztítsa meg a portartályt.

Levegőszűrő tisztítása:

- Szükség szerint végezze el a légszűrő tisztítását.
- Távolítsa el a légszűrő elemet a forgattyúház tetejéről.
- Mossa le a szűrőt tisztítószerves oldatban.
- Rázza ki a felesleges nedvességet, és szárítsa.

Olajszűrő tisztítása:

- 100 üzemóránként engedje le az olajszűrőt. Cserélje ki minden 1000 üzemóra után.

Üzemanyagcső és olajcső

- Rendszeresen ellenőrizze az üzemanyagvezetékét, hogy nem sérült-e. Győződjön meg róla, hogy a bilincs szorosan illeszkedik, és tartsa a csatlakoztatott részekhez.
- Az eredeti teljesítmény megőrzése érdekében két évente cserélje ki az üzemanyagcsövet.

Szeretnénk, ha a termékkel maradéktalanul elégedett lenne, ezért bármilyen problémát, hiányosságot észlel kérjük jelezze felénk, és mi megpróbáljuk orvosolni a problémát.

Declaration of Conformity / Certificat de conformite / Gelijkvormigheidscertificaat / Declaracion de Conformidad / Declaracao de Concomidade / Dichiarazione Di Conformita

Model : BTR60H – BTR76H – BTR78Y

We Beton Trowel NV

Declare under our sole responsibility that the product to which this declaration relates is in conformity with the following standards or other normative documents.

Declarons sous notre responsabilite que le produit cette declaration est conforme aux norms suivantes ou d'autres documents habituels.

Verklaren onder onze verantwoordelijkheid dat het product naar welke de verklaring verwijst conform de volgende standards of anders gebruikelijke documenten is.

Declaramos bajo nuestra unica responsabilidad que el producto en lo que esta declaracion concierne, es conforme con la siguiente normative u otros documentos.

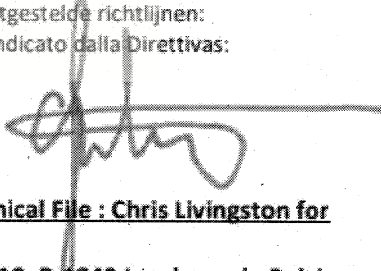
Declara sob sua responsabilidade que o produto a quem esta declaracao interessar, esta em conformidade com os seguintes documentos legais ou normas directivas.

Dichiariamo sotto la ns. Unica responsibilita che il prodotto al quale questa dichiarazione si riferisce, e fabbricato in conformita ai seguenti standard e documenti di normative.

- EN 349:1993 Safety of Machinery - Minimum gaps to avoid crushing of parts of the human body.**
EN 418:1993 Safety of Machinery - Emergency stop equipment, functional aspects – Principles for design
EN 12100-1:2003 Safety of Machinery - Basic Concepts, general principles for design - Part 1: Basic Terminology, methodology
EN 12100-2:2003 Safety of Machinery - Basic Concepts, general principles for design - Part 2: Technical Principles
EN ISO 4872:1978 Acoustics - Measurement of Airborne noise emitted by construction equipment intended for outdoor use - Method for determining compliance with noise limits.
EN ISO 5349-1:2001 Mechanical vibration. Measurement and evaluation of human exposure to handtransmitted vibration. General requirements
EN ISO 5349-2:2001 Mechanical vibration. Measurement and assessment of human exposure to handtransmitted vibration. Practical guidance for measurement at the workplace.

Following the provisions of Directives / Sivant les directives determinees / Volgens de vastgestelde richtlijnen:
Siguiendo las directivas / No seguimento das clausulas da Directivas / Seguendo quanto indicato dalla Direttivas:

- 2006/42/EC Machinery Directive**
2000/14/EC Noise Directive
2001/95/EC General Product Safety Directive
2002/95/EC Reduction of Hazardous Waste Directive


Responsible Technical File : Chris Livingston for
Beton Trowel NV
Nijverheidsstraat 10, B-1840 Londerzeel, Belgium
Tel 0032 52315350 - Fax0032 52315359